

# Výroční zpráva

za rok 2012

*Teplo Hlučín, spol. s r. o.,*  
Čs. armády 1263/32, 748 01 Hlučín

**Březen 2013**

## **Obsah výroční zprávy:**

1. Úvod .....	4
2. Profil společnosti .....	5
3. Údaje o statutárních a dozorčích orgánech společnosti .....	6
4. Jednání statutárních orgánů společnosti .....	7
4.1 Dozorčí rada .....	7
4.2 Valná hromada .....	8
5. Majetek společnosti .....	10
6. Pohledávky společnosti .....	11
7. Závazky společnosti .....	11
8. Stav naplněnosti fondů .....	11
9. Zásobování tepelnou energií .....	12
9.1 Vývoj spotřeby tepelné energie .....	12
9.2 Vývoj ceny tepelné energie a nákladů na vytápění .....	13
10. Personalistika .....	15
11. Péče o zaměstnance .....	16
12. Hospodaření společnosti .....	17
12.1 Hospodaření v období let 2010 - 2012 .....	17
12.2 Porovnání vybraných nákladových položek .....	18
12.3 Ekonomické ukazatele .....	19
12.4 Návrh na rozdělení zisku .....	20

### **Přílohy:**

1. Finanční plán společnosti a jeho plnění v roce 2012
2. Plán výnosů a jeho plnění v roce 2012
3. Výkaz zisků a ztrát za rok 2012
4. Rozvaha společnosti za rok 2012
5. Výpis z obchodního rejstříku



Bývalá uhelná kotelna na ulici Čs. armády v Hlučíně



Sídlo společnosti na ulici Čs. armády 1263/32 v Hlučíně

## 1. ÚVOD

Vážené dámy a pánové,

předkládám Vám Výroční zprávu společnosti s výsledky hospodaření za uplynulý rok 2012. Tento ucelený dokument Vám přináší kompletní informace o činnosti a hospodaření společnosti za celý uplynulý rok.

Společnost Teplo Hlučín, spol. s r.o., byla založena v prosinci roku 1996 jediným vlastníkem, městem Hlučín finančním vkladem 100 tisíc Kč. V lednu roku 1999 jediný společník navýšil základní kapitál nepeněžitým vkladem na současnou hodnotu ve výši 37 167.000,-Kč.

Na jednání valné hromady 15. prosince 1997 byla rozhodnutím jediného společníka jmenována a schválena 1. dozorčí rada společnosti. Od 11. dubna loňského roku působí dozorčí rada v novém složení.

Hlavní činností společnosti je výroba tepelné energie ve vlastních tepelných zdrojích a její dodávka odběratelům připojených na teplovodní rozvody zejména ve městě Hlučín. Další stěžejní činností je provozování tepelných zařízení jiných subjektů ve městě Hlučín a jeho přilehlých částí Darkoviček a Bobrovníků.

Ke kladům minulého roku patří kvalitní a nepřerušovaná dodávka tepelné energie odběratelům, snižování pohledávek, posun v řešení uzavírání věcných břemen a konsolidovaný kolektiv pracovníků naší společnosti.

V roce 2012 jsme zaznamenali další pokles dodané tepelné energie na 70.612 GJ oproti roku 2011 ve výši 74.713 GJ, což představuje meziroční pokles o 5,5%. Tento výsledek je způsoben zejména pokračujícím podporovaným izolováním vnějších plášťů budov jak bytových tak i nebytových objektů.

Koncem minulého roku byla společnost jedním s účastníků výběrového řízení na dodavatele elektrické energie a zemního plynu, které administrovalo Sdružení obcí Hlučínska. Vítězi jsou pro nadcházející období tj. rok 2013 u zemního plynu společnost Pragoplyn, a.s. a u elektrické energie ČEZ Prodej.

Hospodářský výsledek vycházející z finančního plánu, který byl schválený jediným společníkem 11. dubna 2012 byl splněn.

Kladem roku 2012 je ukončení převodu 3 pozemků státu, které se nacházejí pod budovami naší společnosti a jejich nabytí za celkovou cenu 1 262.700,-Kč.

Před samotným potvrzením hospodaření společnosti, děkuji všem členům dozorčí rady za přínosné a konstruktivní jednání, Radě města za kvalitní nezaujaté rozhodování a dodavatelům za korektní obchodní vztahy.

Na závěr děkuji všem zaměstnancům společnosti, kteří svým celoročním přičiněním přispěli k plnění někdy nelehkých administrativních a technických úkolů a zejména zdárným ekonomickým výsledkům.

Ing. Petr Rončka,  
jednatel a ředitel společnosti

## **2. PROFIL SPOLEČNOSTI**

Název společnosti:	<b>„Teplo Hlučín, spol. s r.o.“</b>
Datum vzniku:	20. prosince 1996
Zahájení činnosti:	1. ledna 1997
	Společnost je zapsána v Obchodním rejstříku vedeném u Krajského soudu v Ostravě, oddíl C, vložka 15145.
Vlastník společnosti:	Město Hlučín 100%
Výše základního kapitálu:	37 167.000,-Kč
Právní forma:	společnost s ručením omezeným
Identifikační číslo:	253 62 747
Daňové identifikační číslo:	CZ25362747
Sídlo:	Čs. armády 1263/32, PSČ 748 01
Předmět podnikání:	<ul style="list-style-type: none"><li>- výroba tepelné energie – licence č. 310101617</li><li>- rozvod tepelné energie – licence č. 320101618</li><li>- výroba elektřiny – licence č. 110909115</li><li>- výroba tepelné energie a rozvod tepelné energie, nepodléhající licenci realizovaná ze zdrojů tepelné energie s instalovaným výkonem jednoho zdroje nad 50kW.</li><li>- správa budov, objektů a zařízení</li></ul>
Telefon, fax:	595 041 017, 595 042 035
E-mail:	<a href="mailto:teplohlucin@teplohlucin.cz">teplohlucin@teplohlucin.cz</a>
URL:	<a href="http://www.teplohlucin.cz">www.teplohlucin.cz</a>
Oblast podnikání:	Hlučín, Bobrovníky, Darkovičky

Logo společnosti:



### 3. ÚDAJE O STATUTÁRNÍCH A DOZORČÍCH ORGÁNECH SPOLEČNOSTI

#### **Vedení společnosti:**

Ing. Petr Rončka, jednatel a ředitel společnosti  
Božena Karlíková, vedoucí ekonomického úseku  
Pavel Kulhavý, vedoucí tepelného hospodářství

**Valná hromada:** funkci plní Rada města Hlučína

od 11. listopadu 2010:

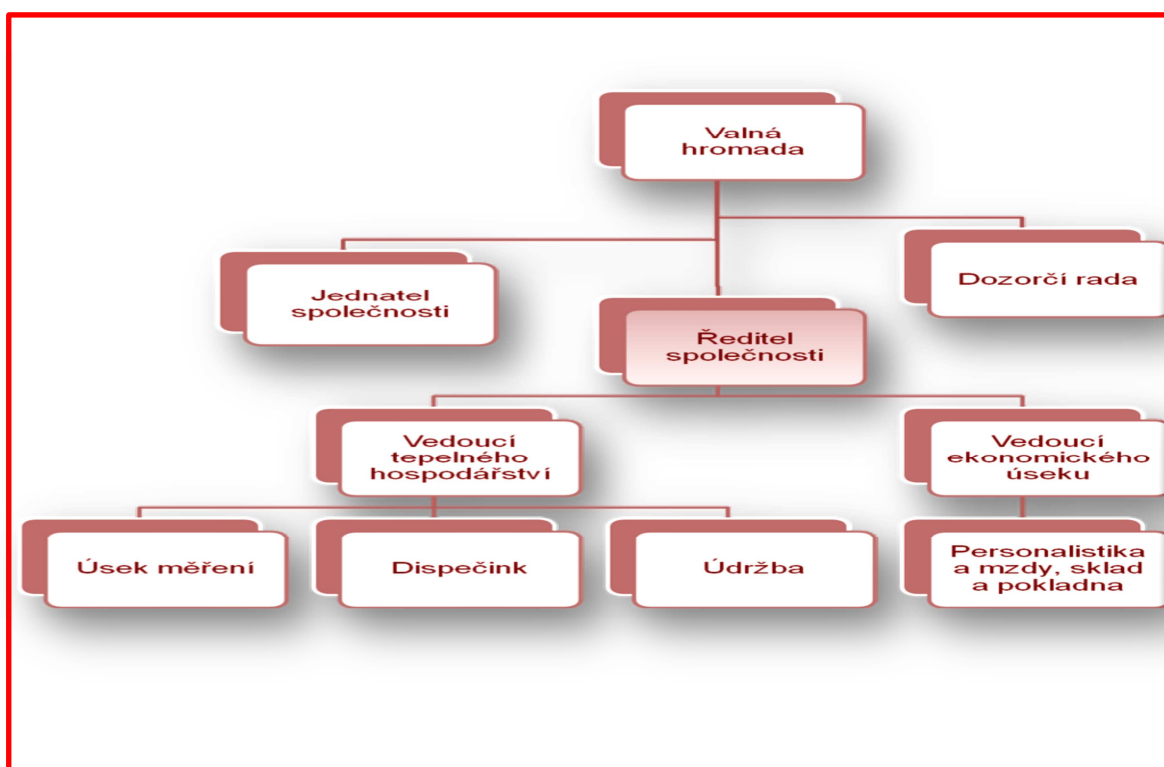
Ing. Pavol Kubuš, starosta města  
Ing. Alfons Laňka, místopředseda města  
Jana Adámková  
Mgr. Naděžda Hladišová  
JUDr. Magdalena Plačková  
Mgr. Jana Poláčková  
Ing. arch. Mojmír Sonnek

#### **Dozorčí rada:**

od 11. dubna 2011

Ing. Pavol Kubuš, předseda  
Jana Adámková, člen  
Jiřina Fichnová, člen  
JUDr. Libuše Kovalová, člen  
JUDr. Magdalena Plačková, člen

#### **Organizační struktura společnosti:**





## **4. JEDNÁNÍ STATUTÁRNÍCH ORGÁNŮ SPOLEČNOSTI**

### **4.1 Dozorčí rada**

Dozorčí rada (DR) společnosti se ke svým jednáním sešla s vedením společnosti v roce 2012 3 krát, a to ve dnech 13. března, 21. srpna, a 11. prosince.

Na svém **5. jednání** prvním v roce 2012 dne **13. března**, DR provedla kontrolu uložených úkolů s konstatováním, že úkoly nebyly uloženy.

V dalších bodech projednala a:

- vzala na vědomí výsledky hospodaření, roční závěrku společnosti a návrh na rozdělení zisku za rok 2011 a doporučila jedinému společníkovi jejich schválení bez připomínek,
- vzala na vědomí a doporučila schválit plnění plánu oprav a investic za rok 2011,
- doporučila jedinému společníkovi schválit výplatu prémie řediteli společnosti za 4. čtvrtletí 2011 v plné výši dle smlouvy o mzdě,
- vzala na vědomí návrh plánu oprav a investic společnosti na rok 2012 s doporučením schválení jediným společníkem po úpravě,
- vzala na vědomí návrh finančního plánu společnosti na rok 2011 s doporučením schválení jediným společníkem bez připomínek,
- doporučila jedinému společníkovi schválit jednorázovou odměnu jednateli společnosti,
- doporučila jedinému společníkovi schválit výši odměny za výkon funkce předsedy a člena dozorčí rady pro rok 2012 ve výši dle předloženého návrhu,
- doporučila jedinému společníkovi schválit výplatu prémie řediteli společnosti za 1. čtvrtletí 2012 v plné výši dle smlouvy o mzdě.

### **2. jednání DR** v roce 2012 a celkově 6. ve funkčním období proběhlo **21. srpna 2012.**

DR provedla kontrolu uložených úkolů a konstatovala, že úkoly nebyly uloženy.

Dozorčí rada dále projednala a:

- vzala na vědomí výsledky hospodaření společnosti za období 1-6/2012 bez připomínek,
- doporučila jedinému společníkovi schválit výplatu prémie řediteli společnosti za 2. čtvrtletí 2012 v plné výši dle smlouvy o mzdě,
- vzala na vědomí informace o probíhajícím soudním sporu s paní Adamovou,
- vzala na vědomí informace o odkupu pozemků od Úřadu pro zastupování státu ve věcech majetkových,
- projednala nabídky a vzala na vědomí informace o nabídkách instalací kogenerační jednotky na kotelně OKD.

### **3. jednání DR** v roce 2012 proběhlo **11. prosince 2012.**

Po kontrole plnění dříve uložených úkolů, dozorčí rada dále projednala a:

- vzala na vědomí výsledky hospodaření společnosti za období 1-10/2012 bez připomínek,
- doporučila jedinému společníkovi schválit výplatu prémie řediteli společnosti za 3. čtvrtletí 2012 v plné výši dle smlouvy o mzdě,
- vzala na vědomí informace o vývoji spotřeb tepelné energie na základních a mateřských školách za období 1-11/2012,
- vzala na vědomí informace o závěrech vyplývajících za zprávy o kontrole Státní energetické inspekce na ZŠ Dr. Miroslava Tyrše,

- vzala na vědomí informace o probíhajícím soudním sporu o zaplacení částky 1 030.613,-Kč s paní Adamovou,
- vzala na vědomí informace o nabytí pozemků parc. č. 3088/39, 3088/67 a 3088/169 od Úřadu pro zastupování státu ve věcech majetkových,
- vzala na vědomí informace o uzavření Smlouvy o nájmu nemovitosti a Smlouvy o uzavření smlouvy o dodávce tepelné energie c ČEZ Energo.

## **4.2 Valná hromada**

Funkci valné hromady společnosti plní Rada města Hlučína, která rozhoduje za jediného společníka. Rada města předložené návrhy týkající se společnosti projednávala a schvalovala v roce 2012 celkem 5 krát ve dnech 11. dubna, 21. května, 23. července, 17. září a 1. října.

Výroční valná hromada - jednání jediného společníka společnosti se uskutečnila dne **11. dubna 2012** na 42. schůzi Rady města.

Jednání proběhlo podle programu připraveného ředitelem společnosti a upraveného dozorčí radou, za účasti starosty a místostarosty města Hlučín, dalších členů Rady města a vedení společnosti.

Jediný společník společnosti tj. Město Hlučín projednal, vzal na vědomí a učinil následující rozhodnutí jediného společníka při výkonu působnosti valné hromady.

### **Jediný společník projednal a vzal na vědomí:**

- výsledky hospodaření společnosti za rok 2011,
- zprávu dozorčí rady o činnosti DR společnosti za rok 2011 bez připomínek,
- plnění plánu oprav a investic za rok 2011 bez připomínek,

#### **rozhodl o:**

- schválení účetní závěrky a rozdělení a použití čistého zisku za rok 2011,
- doplatku prémie pro ředitele společnosti za rok 2011 dle smlouvy o mzdě,
- schválení plánu oprav a investic pro rok 2012 bez připomínek,
- schválení finančního plánu společnosti pro rok 2012 bez připomínek,
- schválení jednorázové odměny řediteli společnosti za rok 2011,
- schválení výše odměn za výkon funkce předsedy a členů dozorčí rady pro rok 2012.

Na **46. schůzi Rady města** v roce 2011, která proběhla **21. května**, rada města vzala na vědomí informaci o nabídkách společností ČEZ Energo, s.r.o. a KA Contracting ČR s.r.o. na vybudování a provozování kogenerační jednotky na kotelně OKD.

Na **51. schůzi Rady města** v roce 2012, která proběhla **23. července**, rada města:

- rozhodla schválit stanovenou kupní cenu pro přímý prodej pozemků parc. č. 3088/39, 3088/67 a 3088/169 ve výši 1 262.700,- od Úřadu pro zastupování státu ve věcech majetkových a pověřila ředitele podpisem kupní smlouvy.
- vzala na vědomí výsledek výběrového řízení na výběr nejvhodnější nabídky zadávacího řízení na dodávku „FVE 11,28 kW OKD Hlučín“ a schválila dodavatele stavby společnost SOELSO s.r.o. Hlučín,
- vzala na vědomí výsledek výběrového řízení na výběr nejvhodnější nabídky zadávacího řízení na dodávku „FVE 15,00 kW Cihelní Hlučín“ a schválila dodavatele stavby společnost SOLARLINE, a.s. Vítkov,



Na **54. schůzi Rady města** v roce 2012, která proběhla **17. září**, rada města rozhodla za město Hlučín, jako jediného společníka obchodní společnosti Teplo Hlučín, spol. s r. o. v rámci výkonu působnosti valné hromady této společnosti schválit výplatu prémie řediteli společnosti za 2. čtvrtletí roku 2012 v plné výši dle smlouvy o mzdě.

Na **55. schůzi Rady města** v roce 2012, které proběhla **1. října**, rada města rozhodla schválit pronájem části kotelny OKD pro vybudování a provozování kogenerační jednotky na dobu 10 let společnosti ČEZ Energo, s.r.o. za dodržení podmínek vycházejících z indikativní nabídky z 20. 8. 2012.

## **5. MAJETEK SPOLEČNOSTI**

Společnost v roce 2012 spravovala majetek určený k předmětu podnikání v hodnotě odpovídající výši základního kapitálu 37 167.000,- Kč.

Majetek ve výši 37.067 tisíc Kč, byl předmětem nepeněžitého vkladu města při zvýšení základního kapitálu (jmění) společnosti z původních 100 tisíc Kč.

### Majetek tvoří:

1. Nemovitý majetek – budovy kotelen (OKD, Dukelská, Cihelní, Energoblok)
2. Strojní zařízení a technologie kotelen a objektů
3. Měřiče spotřeby tepelné energie
4. Výpočetní a reprodukční technika

Zvýšení základního kapitálu bylo potvrzeno výpisem z Katastrálního úřadu v Opavě dne 15. 7. 1999 s vkladem a zápisem zmíněných nemovitostí.

Ke svým činnostem využívala společnost v roce 2012 4 automobily, z čehož jsou 3 osobní a 1 užitkový.

V roce 2012 byly společností Teplo Hlučín, spol. s r. o. realizovány investiční akce v celkové hodnotě 3 833.451,77 Kč bez DPH.

- |   |               |
|---|---------------|
| 1. Fotovoltaický systém 11,28 kW OKD II Hlučín .....        | 621.824,-Kč   |
| 2. Fotovoltaický systém 15,00 kW Cihelní Hlučín .....       | 890.790,-Kč   |
| 3. Dodávka a montáž hořáku a automatiky kot. Cihelní.....   | 239.600,-Kč   |
| 4. Dodávka a montáž hořáku a automatiky kot. Dukelská.....  | 366.850,-Kč   |
| 5. Dodávka a montáž oběhových čerpadel kot. OKD .....       | 298.333,-Kč   |
| 6. Úprava technologie OPS Severní ul. ....                  | 153.355,-Kč   |
| 7. Nabytí pozemků parc. č. 3088/3; 3088/67 a 3088/169 ..... | 1 262.700,-Kč |

Veškeré investiční záměry byly finančně zajištěny vlastními zdroji společnosti.



kotelna Cihelní – nový automatický plynový hořák s ventilátorem APH 400kW



kotelna Dukelská – nový automatický plynový hořák s ventilátorem APH-M 10 PZN – 600 kW

## 6. POHLEDÁVKY SPOLEČNOSTI

Pohledávky vůči státu tvoří k 31. 12. 2012 zaplacené zálohy na daň z příjmu právnických osob a nadměrný odpočet DPH.

	2011	2012
Pohledávky celkem	3 203	2 693
Z obchodního styku	1 599	2 184
Z toho po lhůtě splatnosti	0	0
Vůči státu (DPH, zálohy na daně)	1 257	373
Ostatní pohledávky (soc. fond, vůči zaměstnancům)	110	111

Poznámka:

Hodnoty jsou uvedeny v tisících Kč

## **7. ZÁVAZKY SPOLEČNOSTI Z OBCHODNÍHO STYKU**

Celkové závazky společnosti z obchodního styku činily k 31. prosinci 981.474,- Kč, z toho po lhůtě splatnosti 0,-Kč. Jedná se o závazky vyplývající z přijatých dodavatelských faktur splatných až v roce 2013.

## **8. STAV NAPLNĚNOSTI FONDŮ**

Společnost zřídila a spravuje Fond rezervní, Fond dlouhodobého hmotného investičního majetku (DHIM) a Fond sociální. Fondy jsou k 31. 12. 2012 naplněny takto:

<b>Fond</b>	<b>2011</b>	<b>2012</b>
Fond rezervní	3 720.485	3 720.485
Fond DHIM	5 574.197	5 574.197
Fond sociální	23.485	13.496

## **9. ZÁSOBOVÁNÍ TEPELNOU ENERGIÍ**

### **9.1 Vývoj spotřeby tepelné energie**

Tepelnou energii společnost vyrábí celoročně ve 14 provozovaných tepelných zdrojích v 10 cenových lokalitách. Vlastníky těchto zdrojů je společnost, město Hlučín resp. Moravskoslezský kraj

<b>tepelný zdroj</b>	<b>jmenovitý výkon</b>	<b>vlastník</b>
1. kotelna OKD	5,85 MW	Teplo Hlučín
2. kotelna Dukelská	5,55 MW	Teplo Hlučín
3. kotelna Cihelní	2,54 MW	Teplo Hlučín
4. kotelna Zahradní	1,11 MW	Teplo Hlučín
5. kotelna ZŠ Dr. M.Tyrše	0,60 MW	Město Hlučín
6. kotelna Gymnázium	0,44 MW	MS kraj
7. kotelna MěÚ 1.	0,24 MW	Město Hlučín
8. kotelna MěÚ 2.	0,09 MW	Město Hlučín
9. kotelna Sportovní hala	0,15 MW	Město Hlučín
10. kotelna Dětská rehabilitace	130 kW	Město Hlučín
11. kotelna Domov U Jezera	300 kW	MS kraj
12. kotelna HZ Darkovičky	24 kW	Město Hlučín
13. kotelna KD Darkovičky	81 kW	Město Hlučín
14. kotelna HZ Bobrovníky	53 kW	Město Hlučín

Vyrobená tepelná energie na kotelnách OKD, Dukelská, Cihelní a Zahradní byla dodávána do objektů teplovodními potrubními rozvody o celkové délce 8,1 km a odběratelům předávána v odběrných místech s měřením spotřeby TE přes 55 objektových předávacích stanic. Objektové předávací stanice jsou majetkem společnosti a jsou umístěny v suterénních prostorách vytápěných objektů na území cenových lokalit.

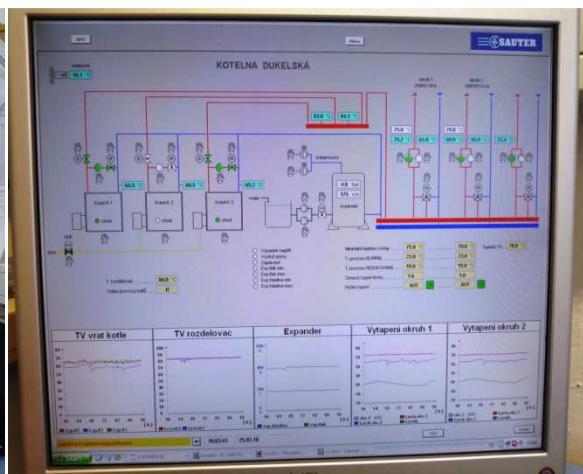
Dodaná tepelná energie pro domy na ulici Viléma Balarina je předávána do bytů přes 143 bytových předávacích stanic umístěných v jednotlivých bytech.

K řízení, kontrolám a ekonomickému provozu všech tepelných zdrojů a předávacích stanic má společnost zřízen centrální dispečerské pracoviště.

V současné době je na centrální dispečink napojeno 9 ze 14 provozovaných tepelných zdrojů a 52 objektových předávacích stanic.



Centrální dispečink na ul. Čs. armády



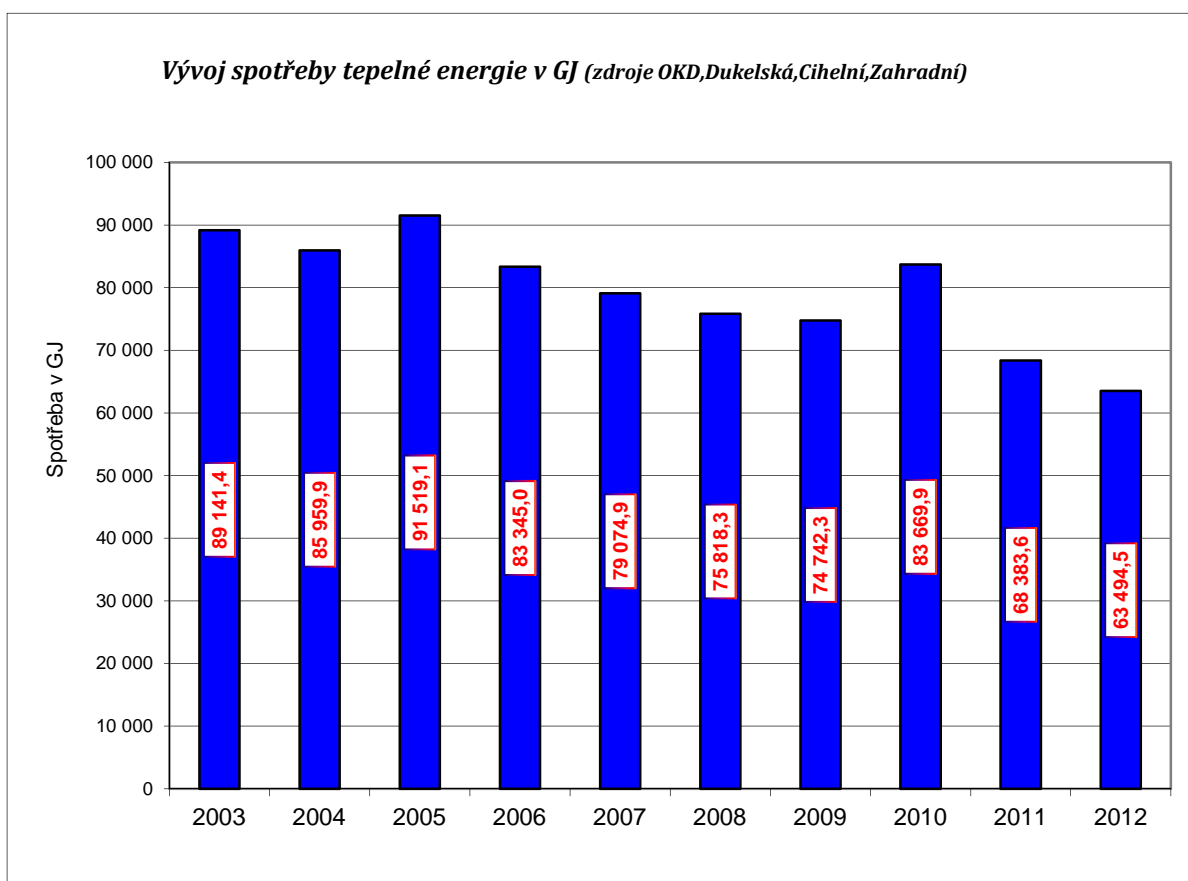
Vizualizace aktuálního stavu na kotelně Dukelská

V oblasti tepelného hospodářství jsme pro rok 2012 plánovali na základě požadavků odběratelů a na základě předpokladu vývoje spotřeb s prodejem 82.141 GJ tepelné energie.

Po vyhodnocení roku 2012 bylo ze všech provozovaných tepelných zdrojů dodáno a odběrateli spotřebováno 70.612,1 GJ, což je o 11.529 GJ méně oproti plánu a o 4.100 GJ méně oproti předešlému roku 2011.

	Skutečnost 2010	Skutečnost 2011	Plán 2012	Skutečnost 2012	Plnění	
<b>Celkový prodej tepelné energie v GJ</b>	<b>91 866</b>	<b>74 712</b>	<b>82 141</b>	<b>70 612,1</b>	86,0%	
z toho:	<i>průměrně kalkulované zdroje (OKD, Dukelská, Cihelní, Zahradní)</i>	83 670	68 383	74 891	63 494,5	84,8%
	<i>Sportovní hala Hlučín</i>	997	809	930	847,9	91,2%
	<i>ZŠ Dr. M. Tyrše</i>	1 861	1 413	1 600	1 630,2	101,9%
	<i>MěÚ 1.</i>	1 499	1 107	1 300	1 287,9	99,1%
	<i>MěÚ 2. (nová přístavba)</i>	369	286	350	391,6	111,9%
	<i>Dětská rehabilitace Hlučín</i>	600	469	520	507,7	97,6%
	<i>Domov U Jezera Hlučín</i>	2 140	1 679	1 900	1 799,6	94,7%
	<i>KD Darkovičky</i>	471	271	300	320,0	106,7%
	<i>HZ Darkovičky</i>		84	100	91,7	91,7%
	<i>KD Bobrovníky</i>	259	207	250	240,9	96,4%

K poklesu celkové roční spotřeby tepelné energie u zdrojů s cenovou lokalitou v průměrně kalkulovaných zdrojích došlo v roce 2012 poklesem spotřeby TE zejména u ZŠ Hornická a ZŠ Cihelní po provedených zatepleních ale i pokračováním oprav obvodových plášťů u dalších budov.



## 9.2 Vývoj prodeje, ceny tepelné energie a nákladů na vytápění

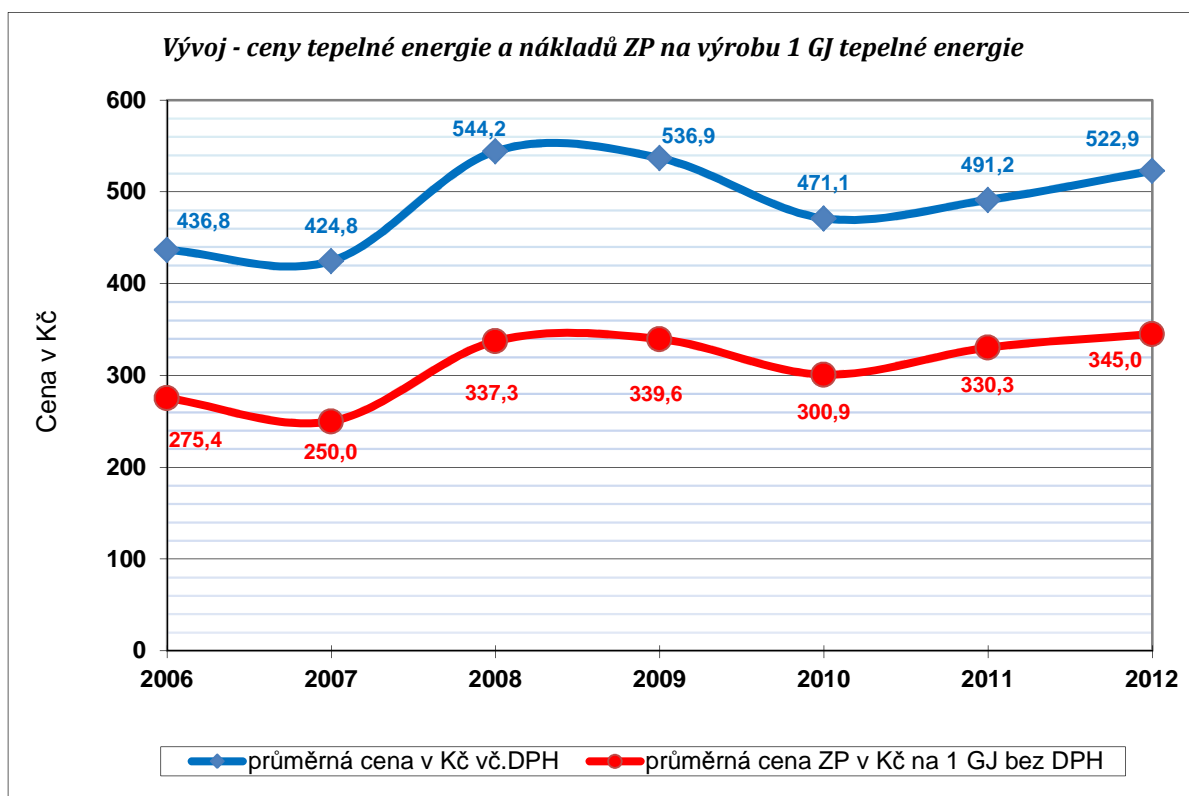
V roce 2012 byla konečná průměrná cena prodané tepelné energie 596,12 Kč/GJ vč. DPH (dodávaná z kotelen OKD, Dukelská, Cihelní a Zahradní) tj. o 10,3% vyšší oproti výsledné průměrné ceně TE v roce 2011 ve výši 540,31 Kč/GJ.

<b>Vybrané ukazatele:</b>	<b>2010</b>	<b>2011</b>	<b>2012</b>
<b>Průměrná roční venkovní teplota ve °C</b> (údaje z ČHMÚ)	8,29	9,46	9,48
<b>Celkové prodané množství TE v GJ</b>	91.865,6	74.712,9	70.612,1
<b>Množství prodané tepelné energie</b> (zdroje OKD, RII, Zahradní, Cihelní) v GJ	83.669,9	68.383,6	63.494,5
<b>Průměrná cena tepelné energie</b> (zdroje OKD, RII, Zahradní, Cihelní) v Kč/GJ vč. DPH	471,13	540,31	596,12
Celková spotřeba ZP společnosti v m <sup>3</sup>	3 037.890	2 601.277	2 428.312
<b>Náklady na vytápění u dalších tepelných zdrojů</b> v Kč/rok včetně DPH	<b>2010</b>	<b>2011</b>	<b>2012</b>
ZŠ Dr. M. Tyrše Hlučín	826.299	718.339	813.816
Domov U Jezera Hlučín	834.969	711.240	737.533
Sportovní hala Hlučín	572.309	460.835	448.365
Dětská rehabilitace Hlučín	293.912	259.871	272.555
Městský úřad Hlučín II (budova C)	203.201	146.061	234.104
Městský úřad Hlučín I (budova A,B)	603.031	546.070	641.362



Dodavatelem zemního plynu v roce 2012 byl pro všechny zdroje provozované společností Pragoplyn a.s., elektrickou energii dodávala společnost Bicorn.

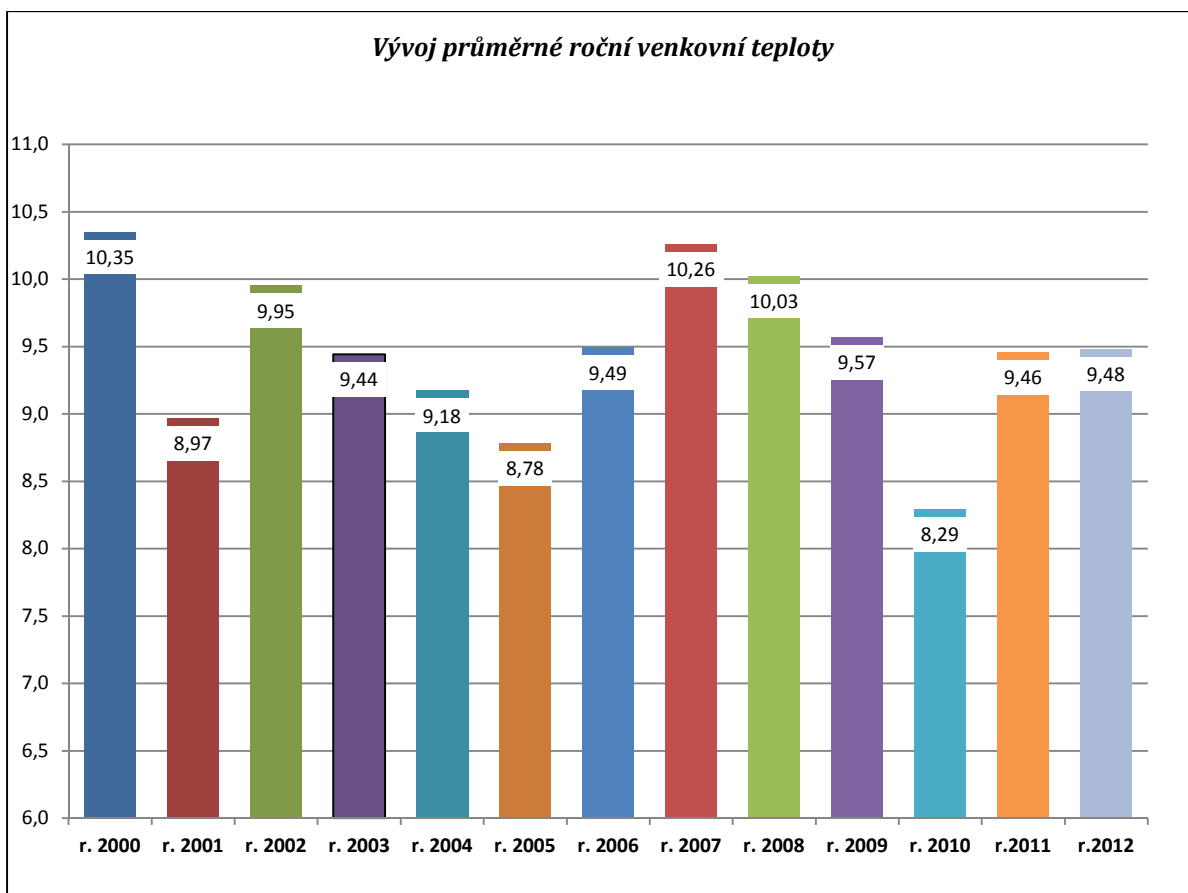
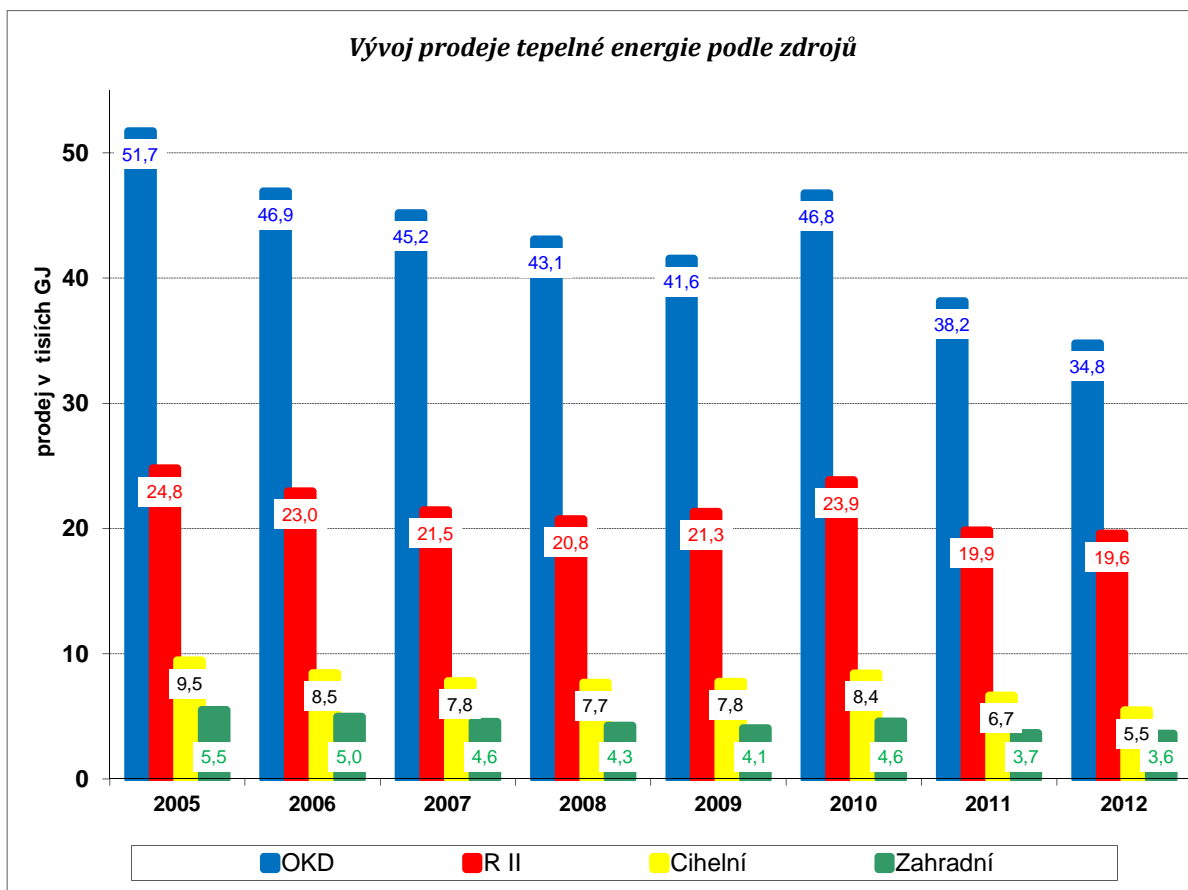
Náklady zemního plynu na výrobu 1 GJ tepelné energie činily v loňském roce 345,00 Kč/GJ bez DPH což představuje 65,98 % výsledné ceny TE 522,92 Kč/GJ bez DPH v roce 2012 - viz graf.



Vývoj měsíčního prodeje TE ze zdrojů OKD, Dukelská, Cihelní a Zahradní.

Prodej po měsících v GJ	2010	2011	2012	měsíční kumulace 2012 v. 2011	index 2012/2011
leden	15 267,0	12 276,0	10 264,0	-2 012,0	0,836
únor	11 326,9	11 711,0	12 052,0	-1 671,0	1,029
březen	9 504,8	9 051,0	7 207,0	-3 515,0	0,796
duben	5 989,1	5 030,1	4 891,0	-3 654,1	0,972
květen	4 178,5	2 773,4	1 813,5	-4 614,0	0,654
červen	1 485	1 147,1	1 250,3	-4 510,8	1,090
červenec	1 205	1 219,0	1 112,9	-4 616,9	0,913
srpen	1 198	1 154,5	1 110,7	-4 660,7	0,962
září	4 064	1 207,2	1 790,6	-4 077,3	1,483
říjen	7 678	5 355,6	5 121,4	-4 311,5	0,956
listopad	7 675	8 167,8	6 641,0	-5 838,3	0,813
prosinec	14 099	9 290,8	10 240,0	-4 889,1	1,102
<b>CELKEM</b>	<b>83 669,9</b>	<b>68 383,6</b>	<b>63 494,5</b>		<b>0,967</b>





## 10. PERSONALISTIKA

V roce 2012 zaměstnávala společnost celkem 11 pracovníků v hlavním pracovním poměru a 1 pracovníci na dohodu o pracovní činnosti, z toho:

- 5 v technicko - hospodářských funkcích
  - ředitel společnosti, vedoucí úseku tepelného hospodářství, vedoucí ekonomického úseku, tepelný a bezpečnostní technik, pracovnice zabývající se mzdovou a personální agendou,
- 7 pracovníků v dělnických profesích
  - 4 dispečerů plynových kotelen, 2 údržbáři, pomocná pracovnice, která prováděla úklidové práce.

Pracovní doba byla v loňském roce ve společnosti 40 hodin za týden.

Dispečerů pracují celoročně v nepřetržitém provozu.

Pro zabezpečení trvalých dodávek tepelné energie zajišťujeme pohotovostní služby vlastními pracovníky údržby.

Ukazatel:		2010	2011	2012
Celkový počet zaměstnanců		12	12	12
Přepočtený počet zaměstnanců		11,5	11,5	11,5
Přírůstky – úbytky zaměstnanců		0	0	0
Počet	Vedení společnosti	3	3	3
	Technický pracovník	1	1	1
	Administrativní pracovník	2	1	1
	Dispečerů	4	4	4
	Údržbáři	2	2	2
	Topiči	0	0	0
	Pomocný dělník	0,5	0,5	0,5
Průměrné roční personální náklady včetně odvodů v tis. Kč				
Vedení společnosti		1 822	1 920	1 711
Technický pracovník		347	358	368
Administrativní pracovník		343	353	364
Dispečerů		1 310	1 522	1 569
Údržbáři		692	688	691
Pomocný dělník		84	82	89

## **11. PÉČE O ZAMĚSTNANCE**

Na valné hromadě společnosti dne 27. 4. 1998, bylo zástupcem jediného společníka podle návrhu jednatele a doporučení dozorčí rady schváleno založení sociálního fondu.

Pro rok 2012 schválil jediný společník jednotný příděl ve výši 3% celkových mzdových prostředků, což představovalo příjem do sociálního fondu 109.431,- Kč.

Pracovníkům bylo v souladu se schváleným sociálním fondem a jeho čerpáním poskytnuto v roce 2012:

- závodní stravování .....	28.084,-Kč
- kulturní a sportovní činnost .....	9.836,-Kč
- dovolenou .....	79.625,-Kč
- životní a pracovní jubilea .....	1.500,-Kč
Celkem bylo čerpáno .....	119.045,-Kč

Pracovníkům v hlavním pracovním poměru byly na stravování poskytovány na základě platné směrnice č. 2 „Pracovní cesty, cestovní náhrady a stravování zaměstnanců“ poukázky na stravování v hodnotě 75,- Kč za odpracovanou směnu.

Podle schválené směrnice pro poskytování OOPP, zákoníku práce a dalších platných směrnic jsou zaměstnancům podle pracovního zařazení a stanovených rizik práce poskytovány osobní ochranné pracovní pomůcky, které byly nakupovány od specializovaných dodavatelů.

## **12. HOSPODAŘENÍ SPOLEČNOSTI**

„**Finanční plán společnosti na rok 2012**“ byl předložen a podrobně projednán dozorčí radou 13. března na svém 1. jednání v roce 2012 s doporučením jejího schválení.

V návrhu finančního plánu bylo kalkulováno s výnosy 39 989.080,-Kč, náklady 39 103.120,-Kč a kladným hospodářským výsledkem ve výši 885.960,-Kč.

Finanční plán po doporučení dozorčí rady a projednání jediný společník na své 42. schůzi rady města konané 11. dubna 2012 schválil.

Stručný finanční plán a jeho plnění je zobrazen v následující tabulce.

<b>Ukazatel:</b>	<b>Plán 2012</b>	<b>Skutečnost 2012</b>	<b>Rozdíl</b>	<b>Plnění v %</b>
Celkové výnosy společnosti	39 989.080	36 678.426	- 3 310.654	91,72
Výnosy z provozu tepelného hospodářství	39 651.000	36 280.707	- 3 370.293	91,50
Ostatní výnosy	338.080	397.719	59.639	117,64
Celkové náklady	39 103.120	35 780.645	- 3 322.475	91,50
Hospodářský výsledek	885.960	897.781	9.533	101,33

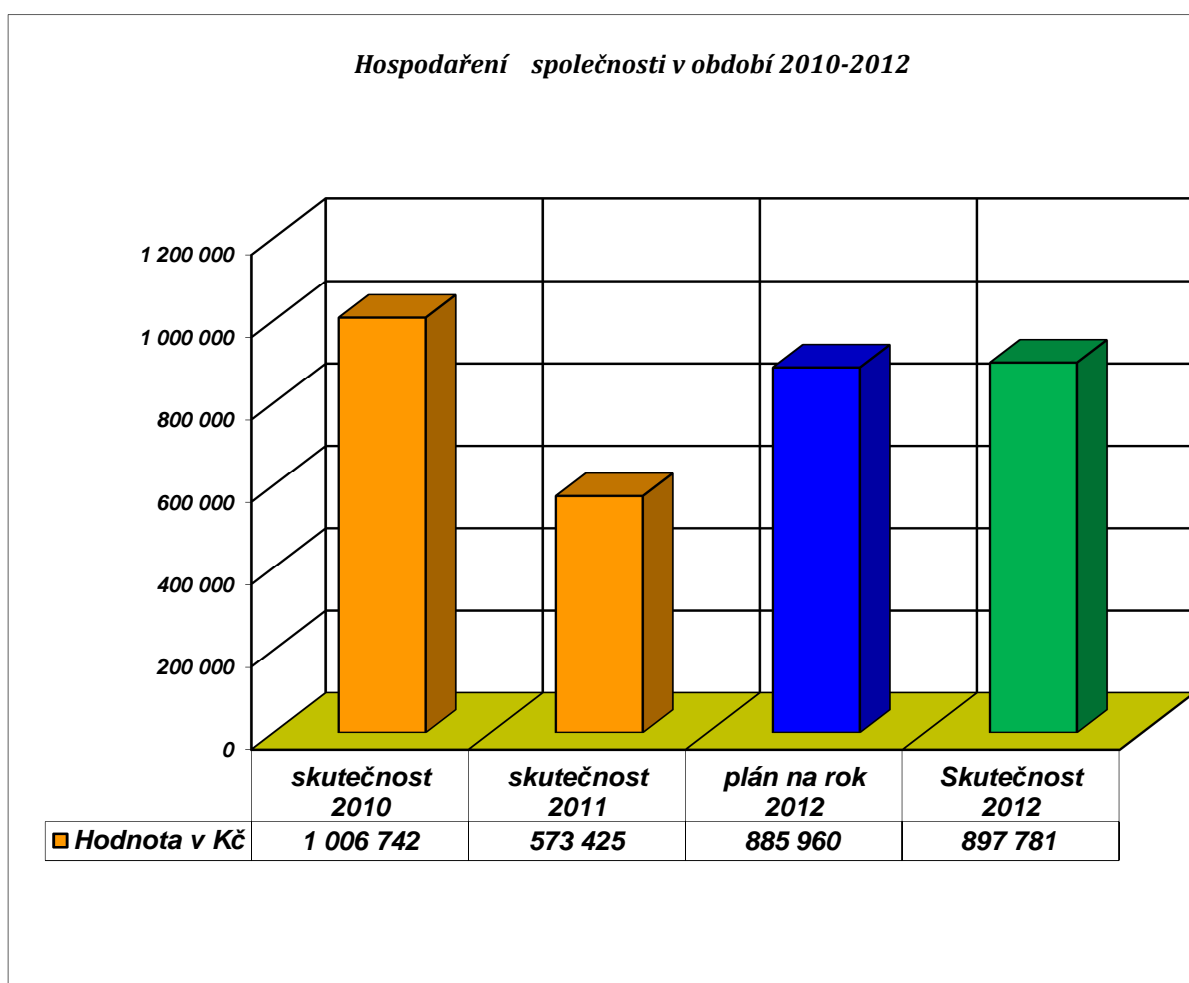
Hospodaření společnosti v roce 2012 skončilo kladným hospodářským výsledkem ve výši 897.781,- Kč a finanční plán společnosti byl splněn na 101,33 %.

### **12.1 Hospodaření v období let 2010 - 2012**

Podrobnější rozbor hlavních ukazatelů je uveden v následující tabulce.

<b>Ukazatel:</b>	<b>2010</b>	<b>2011</b>	<b>2012</b>
Tržby z provozu tepelného hospodářství	39 576.260	36 570.442	36 280.707
Tržby z nebytových prostor	168.119	175.607	180.858
Přijaté úroky	110.031	115.273	97.719
Ostatní příjmy	75.096	112.419	119.142
Výnosy celkem	39 929.506	36 973.742	36 678.426
Celkové náklady	38 922.764	36 400.317	35 780.645
Hospodářský výsledek	1 006.742	573.425	897.781
Daň z příjmu	259.350	246.810	187.720
Zisk po odvodu daně	747.392	326.615	710.061

Vývoj hospodářského výsledku je znázorněn v následujícím grafu.



## 12.2 Porovnání vybraných nákladových položek v %

Ukazatel:		2010	2011	2012
Náklady celkem v %		100	100	100
z toho:	Elektrická energie	2,43	2,41	1,87
	Zemní plyn	71,43	68,24	67,94
	Údržba	0,90	0,61	1,04
	Revize zařízení	0,30	0,44	0,52
	Osobní náklady	12,24	13,66	14,15
	Odpisy	9,74	10,23	11,36
	Ostatní	2,96	4,41	3,12

## 12.3 Ekonomické ukazatele společnosti

Ukazatel:	2010	2011	2012
<b>Rentabilita tržeb</b> (HV / tržby x 100)	2,52	1,54	2,45
<b>Rentabilita celkového kapitálu</b> (HV / průměrný stav aktiv x 100)	1,46	0,83	1,33
<b>Doba obratu zásob celkem</b> (zásoby celkem / tržby x počet dní)	0,18	0,12	0,08
<b>Reprodukční schopnost vlastního jmění</b> (vlastní jmění / (HV+ odpisy HIM))	7,75	8,65	7,49
<b>Využití hmotných aktiv</b> (výnosy / HIM)	1,14	1,10	1,10
<b>Vybavenost zaměstnanců hmotnými aktivy</b> (HIM / průměrný počet zaměstnanců) v tis. Kč	3.037	2.923	2.903
<b>Rentabilita nákladů</b> (HV / náklady celkem x 100)	2,59	1,56	2,51
<b>Nákladovost</b> (náklady / výnosy)	0,97	0,98	0,98
<b>Intenzita personálních nákladů</b> (personální náklady / náklady celkem)	0,12	0,13	0,14
<b>Produktivita práce v Kč</b> (tržby / průměrný počet zaměstnanců)	3 472.131	3 201.929	3 177.115
<b>Průměrný měsíční výdělek zaměstnance v Kč</b>	24.812	25.635	25.896
<b>Personální náklady v Kč</b> (mzdové náklady+ soc. poj.+ zdrav. poj. hrazené zaměstnavatelem)	4 764.012	4 974.760	5 064.572
<b>Průměrné roční pers. náklady v Kč</b> (personální náklady / průměrný počet zaměstnanců)	414.262	432.588	440.398
<b>Mzdová produktivita z tržeb</b> (tržby / mzdové náklady)	11,66	10,41	10,22
<b>Mzdová rentabilita - zisková</b> (HV / mzdové náklady)	0,29	0,16	0,25
<b>Podíl zisku na zaměstnance v Kč</b> (HV / průměrný počet zaměstnanců)	87.543	49.457	78.068

## **12.4 Návrh na rozdělení zisku**

Hrubý zisk před zdaněním .....	897.781,- Kč
Odvod daně .....	187.720,- Kč
<b>Čistý zisk po odvodu daně .....</b>	<b>710.061,- Kč</b>

Vzhledem k opodstatněnosti dalších investic do zachování a rozvoje tepelného hospodářství a potřebou provádění oprav budov, navrhuje rozdělit čistý zisk za rok 2012 takto:

1. Rezervní fond (je naplněn) ..... 0,- Kč
2. Sociální fond (3%) ..... 109.431,- Kč
3. Nerozdělený zisk ..... 600.630,- Kč

V Hlučíně: 15. března 2013

Zpracovali: **Ing. Petr Rončka**  
**Božena Karlíková**  
vedoucí EÚ

Schválil: **Ing. Petr Rončka**  
jednatel společnosti